

પશુઓમાં જોવા મળતો ચકરી (ટ્રીપેનોઝોમા ઈવાન્સી) નામક રોગ અને તેનું નિવારણ

ડૉ. નબનીતા ગાંગુલી, ડૉ. જીમી પટેલ અને ડૉ. ભુપેન્દ્રકુમાર ઠાકરે,
પરોપજીવીશાસ્ત્ર વિભાગ, પશુચિકિત્સા અને પશુપાલન મહાવિદ્યાલય,
કા.યુ. રાજપુર(નવા) હિંમતનગર,

ઈમેલ: drbhupendrakumarthakre@gmail.com

doi.org/10.5281/Vettoday.20608530

પ્રસ્તાવના

ચકરીનો રોગ પશુઓના લોહીના રક્તકણોમાં થતો પરોપજીવી રોગ છે જે “ટ્રીપેનોઝોમા ઈવાન્સી” નામક પરોપજીવીથી થાય છે. આ રોગને “સરા” અને “ટ્રિપનોઝોમિઆસિસ” પણ કહેવામાં આવે છે કારણકે આ રોગનું મહત્વનું લક્ષણ જે પશુઓમાં જોવા મળે છે તે “ચક્કરી” (ગોળ ગોળ ફરવું) થાય છે. ટ્રીપેનોઝોમા ઈવાન્સી ની શોધ ૧૮૮૦ માં ગ્રીફીથ ઈવાન્સ નામના વૈજ્ઞાનિકે કરી હતી જેના નામ પરથી આ પરોપજીવનું નામ પાડવામાં આવ્યું છે. સૌપ્રથમ આ રોગ ઊંટની અંદરથી શોધવામાં આવ્યો હતો અને તેને ટીબરસા પણ કહેવામાં આવે છે કારણકે આ રોગનો ગાળો ત્રણ વર્ષ સુધીનો હોય છે. આ રોગ મોટા પ્રમાણમાં પાલતું અને જંગલી જાનવરોમાં જોવા મળે છે. મુખ્યત્વે ઘોડા, ગધેડા, ખચ્ચર, ઊંટ, ભેંસ, હરણ, ઘેટાં, બકરા ફૂતરાં, બિલાડી અને હાથીમાં જોવા મળે છે, માણસમાં પણ આ રોગનું નિદાન થયું છે. આ રોગ આખા વિશ્વમાં જોવા મળે છે પરંતુ સૌથી વધારે આફ્રિકા ખંડમાં ઉપરાંત ભારતમાં પણ જોવા મળે છે. ભારતમાં આ રોગનું પ્રમાણ સૌથી વધારે પંજાબ, ઉત્તર પ્રદેશ, ગુજરાત અને રાજસ્થાનમાં જોવા મળે છે ઉપરાંત બીજા રાજ્યોમાં પણ આ રોગની નોંધ થઈ છે.

પશુઓમાં જોવા મળતો ચકરીનો રોગ શું છે ?

- ચકરીનો રોગ પશુઓના લોહીના રક્તકણોની વચ્ચેની જગ્યામાં થતો પરોપજીવી રોગ છે જે ટ્રીપેનોઝોમા ઈવાન્સી નામક પરોપજીવીથી થાય છે. આ રોગનું મુખ્ય લક્ષણ ચક્કરી છે જે થવાનું કારણ પશુના શરીરમાં રહેલ પરોપજીવી શરીરમાંનું સક્કર (ઝુકોઝ) ને યૂસીને પોતાનો ખોરાક બનાવે છે જેના લીધે પશુના શરીરમાં ઝુકોઝની ઉણપના લીધે પશુ ગોળ ગોળ ચક્કર ફરવા લાગે છે. તેથી એને ચકરી કહેવામાં આવે છે.

ચકરીનો રોગ પશુઓમાં શેનાથી ફેલાય છે. ?

- આ રોગ મુખ્યત્વે લોહી ચુસ્તી માખી જેવી કે ટેબેનસ અને સ્ટોમોક્સીસ નામની માખી દ્વારા ફેલાય છે કારણકે આ માખીઓમાં આ રોગના



ટેબેનસ માખી

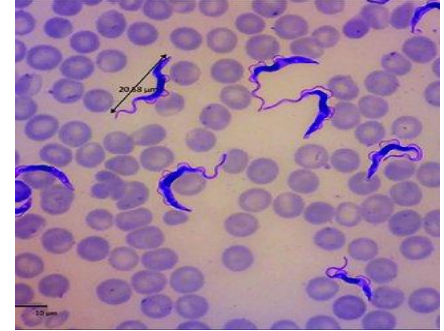
જીવાણુઓ જોવા મળે છે. ક્યારેક જે લોહી ન ચૂસતી માખી પણ આ રોગનું વહન રોગીસ્ત પશુના માંસ પરથી વહન કરી બીજા સવેદનશીલ જાનવરના જખમ કે લાળવાડા વિસ્તારમાં રોગના પરોપજીવ મુકીને રોગનો ફેલાવો કરે છે. વિશ્વના કેટલાક ભાગોમાં ચામાંચીડીયાથી પણ આ રોગનો ફેલાવો થાય છે. ફૂતરામાં રોગનો ફેલાવો રોગીસ્ત પશુનું માંસ ખાઈને ફેલાય છે.

આ રોગથી પશુઓમાં કેવા લક્ષણો જોવા મળે છે?

- રોગીસ્ત પશુમાં જોવા મળતા મુખ્ય લક્ષણો જેવા કે ચાલવામાં અસ્તવસ્ત, ચક્કર આવવા, શરીરનું તાપમાન વધવું, માથું સખત વસ્તુ જોડે અથડાવ્યા કરવું, પાંડુરોગ, આંધડાની જેમ હલનચલન કરવું, પગ પછાડવા, ભાભરવું, સખત લાડ કાઢવી, સ્નાયુ ખેચાવા, શરીરમાં ધુજારીથી કોમામા જવું, ગળા અને માથાના ભાગે સોજો, ભૂખ ન લાગવી વગેરે લક્ષણો જોવા મળે છે.

આ રોગનું પ્રમાણ સૌથી વધારે કયા પશુઓમાં જોવા મળે છે ?

- આ રોગ મોટા પ્રમાણમાં પાલતું પશુ અને જંગલી જાનવરોમાં જોવા મળે છે. પાલતું પશુ મુખ્યત્વે ઘોડા, ગઘેડા, ખચ્ચર, ઊંટ, ભેંસ, ઘેટાં, બકરા, ફૂતરાં, બિલાડી અને જંગલી જાનવરો જેવા કે હરણ અને હાથીમાં આ રોગનું વધારે જોવા મળે છે.



ચકકરીના રોગનું નિદાન પશુઓમાં કેવી રીતે કરી શકાય છે ?

- આ રોગનું નિદાન મુખ્યત્વે રોગીસ્ત જાનવરના લક્ષણો પરથી તેમજ, રોગીસ્ત પશુના લોહીના નમૂનાનું લેબમાં પૃથકરણ કરીને જેમ કે લોહીમાં ટ્રીપેનોઝોમા ઈવાન્સી નામક પરોપજીવની હાજરી માએક્રોસ્કોપની મદદથી જોઈ શકાય છે. બીજા કેટલાક રાસાયણિક પ્રયોગો જેવા કે મર્ક્યુરિક ટેસ્ટ, ફોર્મેલીન ટેસ્ટ, થાયમોલ તરબીડ ટેસ્ટ, શકાય છે.

લોહીમાં ટ્રીપેનોઝોમા ઈવાન્સી

પશુઓમાં ચકકરીના રોગના નિયંત્રણ માટે શું કરી શકાય છે ?

- આ રોગનો નિયંત્રણ (૧). રોગીસ્ત જાનવરોના સારવારથી (૨) કાયમી ઇનસેક્ટીસાઈડના છંટકાવથી, જાનવરના બગાડને દુર કરવાથી અને વાહક માખીની વધુ જનસંખ્યા હોય તો તેને મારીને દુર કરવાથી (૩) રોગચાળાની જગ્યાનું નિરીક્ષણ કરી જાનવરના લોહીનો નમૂના લઈ લેબમાં ચકાસણી કરવાથી રોગ ને રોકી



શકાય છે. મુખ્યત્વે આ રોગ ટેબેનસ અને સ્ટોમોકસીસ માખી દ્વારા ફેલાય છે તો એના નિયંત્રણ માટે યોગ્ય ગટરની સફાઈ, તળાવના પાણી પર કેરોસીનનો છંટકાવ, ખાડો પુરવો, પુખ્તવયની માખીને ઇનસેક્ટીસાઈડ નાખીને મારી નાખવી, સુકોઘાસ અને છાણને ગમાણમાંથી દુર કરો અને જાનવરનું રહેઠાણ રોજ સાફ સફાઈ કરીને સ્વસ્થ બનાવવું જેથી માખીનું નિયંત્રણ થઈ શકે. રોગના મહામારી વચ્ચે બીમાર જાનવરને સ્વસ્થ જાનવરથી અલગ રાખો અને તેને સારવાર આપો.

આ રોગની સારવાર માટે કઈ દવા વાપરવામાં આવે છે ?

- પશુઓમાં મુખ્યત્વે ટ્રીપેનોઝોમા આસીસની સારવાર (૧) ક્વિનાપાયરામાઈન (૨) સુરામીન (૩) ડાયમિનાજીન એસિયુરેટ (૪) ફિનાનથ્રીડીન નામક દવાથી કરવામાં આવે છે.

આ રોગની સારવાર માટે કોઈ રસી શોધાયેલ છે?

- આ રોગની સારવાર માટે હજી સુધી કોઈ રસી શોધાયેલ નથી.

ભારતમાં સૌથી વધારે આ રોગ કયા રાજ્યોમાં અને કયી ઋતુમાં જોવા મળ્યો છે ?

- સામાન્ય રીતે આ રોગની શરૂઆત ઓગસ્ટથી લઈને મધ્ય શિયાળા સુધી ચાલે છે. સામાન્ય રીતે આ રોગની નોંધ વરસાદવાળા વિસ્તારમાં પણ વધારે જોવા મળે છે. ભારતમાં રોગનું પ્રમાણ સૌથી વધારે પંજાબ, ઉત્તર પ્રદેશ, ગુજરાત અને રાજસ્થાનમાં જોવા મળે છે ઉપરાંત બીજા રાજ્યોમાં પણ આ રોગની નોંધ થઈ છે.

રોગીસ્ટ પશુમાંથી આ રોગનો ફેલાવો માણસમાં શક્ય છે ?

- હા , માણસમાં પણ આ રોગ જોવા મળે છે.

